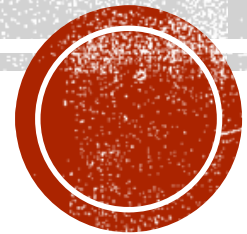


# LIRE AU CP

Circonscription de MOLSHEIM

Mercredi 22 mai 2019 - Russ



## L'auteur : Franck Ramus

---



Je suis directeur de recherches au CNRS et professeur attaché à l'Ecole Normale Supérieure. Je travaille au Laboratoire de Sciences Cognitives et Psycholinguistique, Département d'Etudes Cognitives, Ecole Normale Supérieure à Paris, au sein duquel je dirige l'équipe "Développement cognitif et pathologie".

Mes recherches portent sur le développement cognitif de l'enfant, ses apprentissages, ses troubles (dyslexie développementale, trouble spécifique du langage, autisme), ses bases cognitives et cérébrales, et ses déterminants génétiques et environnementaux.

<http://www.scilogs.fr/ramus-meninges/>

# PLAN

- 1. Qu'est ce que lire ?
- 2. Les compétences nécessaires pour apprendre à lire
- 3. Comment peut-on apprendre à lire ?
- 4. L'efficacité des différentes méthodes
- 5. L'évaluation des différentes méthodes
- 6. En France
- 7. Conseils aux enseignants

# 1. QU'EST-CE QUE LIRE

- → Comprendre ce qui est écrit
- → Le but de l'enseignement de la lecture est de développer un mécanisme qui produit du sens à partir de l'écrit
- *Pauline est coincée dans un bouchon. Elle s'inquiète de ce que son patron va encore dire.*

# LE SYSTÈME ALPHABÉTIQUE

- Fondé sur une compréhension de la structure de la parole
  - Ensemble fini de sons élémentaires combinés (36 phonèmes)
  - Qui engendre tous les mots de la langue
- Un ensemble très limité de symboles visuels
  - 130 graphèmes
  - Qui permettent d'écrire tous les mots

## Les phonèmes

### Voyelles :

/i/ : il  
/e/ : blé  
/ɛ/ : colère  
/a/ : plat  
/ɑ/ : pâte  
/ɔ/ : mort  
/o/ : mot  
/u/ : genou  
/y/ : rue  
/ø/ : peu  
/œ/ : peur  
/ə/ : le  
/ɛ̃/ : plein  
/ɑ̃/ : sans  
/ɔ̃/ : bon  
/œ̃/ : brun

### Semi-consonnes :

/j/ : yeux  
/w/ : oui  
/ɥ/ : lui

### Consonnes :

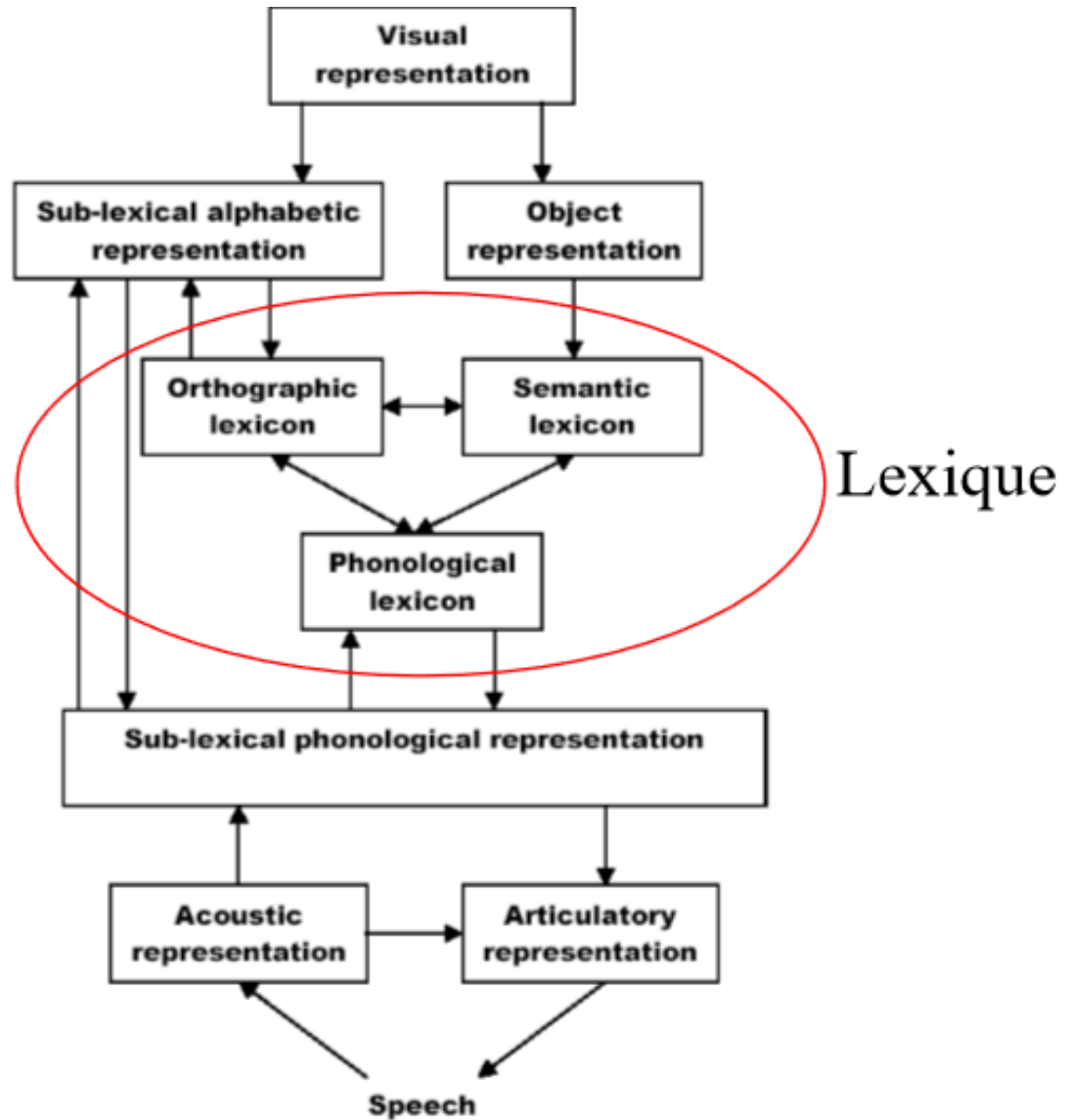
/p/ : père  
/t/ : terre  
/k/ : cou  
/b/ : bon  
/d/ : dans  
/g/ : gare  
/f/ : feu  
/s/ : sale  
/ʃ/ : chat  
/v/ : vous  
/z/ : zéro  
/ʒ/ : je  
/l/ : lent  
/ʁ/ : rue  
/m/ : main  
/n/ : nous  
/ʁ̃/ : agneau

# CORRESPONDANCES GRAPHEMES-PHONEMES

- A → [a]
- B → [b]
- C → [s], [k]
- AN → [ã]
- AU → [o]
- ...

- [a] → A, AT, ÂT, AS, ARS
- [b] → B
- [k] → C, K, Q, QU, CQU, CH
- [s] → C, S, SS, SC
- [o] → O, OT, OS, OTS, AU, AUT, AUX, EAU, EAUX
- ...

banane  
nartigostubélou  
femme



Le modèle adulte de la lecture (« modèle à double voie »)  
(systèmes alphabétiques)

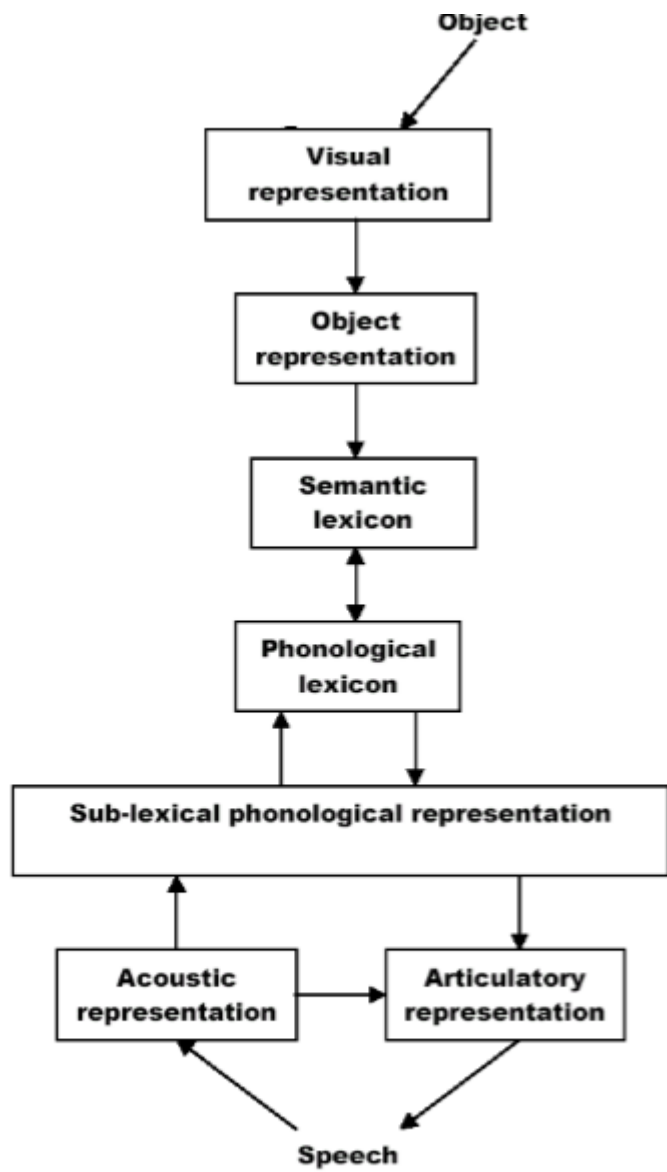
# 2. QUELLES SONT LES CONDITIONS POUR APPRENDRE À LIRE ?

- Des compétences cognitives initiales
- Un enseignement spécifique et une exposition massive aux mots écrits
- Une adaptation du cerveau aux besoins de la tâche.
  
- **Compréhension de texte** = **reconnaissance des mots écrits** **x** **compréhension orale**
  
- + habiletés plus spécifiques à l'écrit :
  - Parcours de lignes, de la page
  - Marques grammaticales

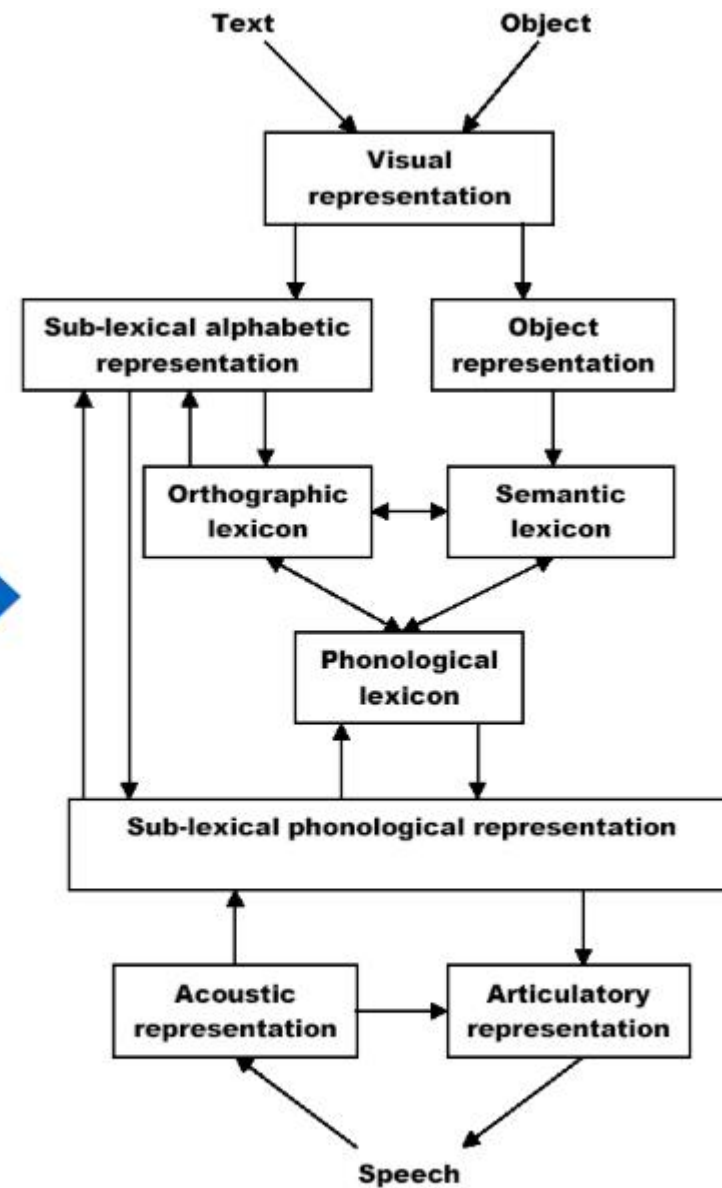


# 3. COMMENT PEUT-ON APPRENDRE A LIRE ?

- Le langage oral est une activité naturelle pour laquelle notre cerveau est spécialisé depuis 200 000 ans. L'enfant est biologiquement prédisposé pour apprendre à parler et n'a besoin d'aucun enseignement explicite.
- Le langage écrit est une invention culturelle qui a 5000 ans. Son apprentissage est rendu possible par des potentialités du cerveau humain. L'enfant ne peut généralement pas apprendre le langage écrit spontanément. Une instruction spécifique est nécessaire.

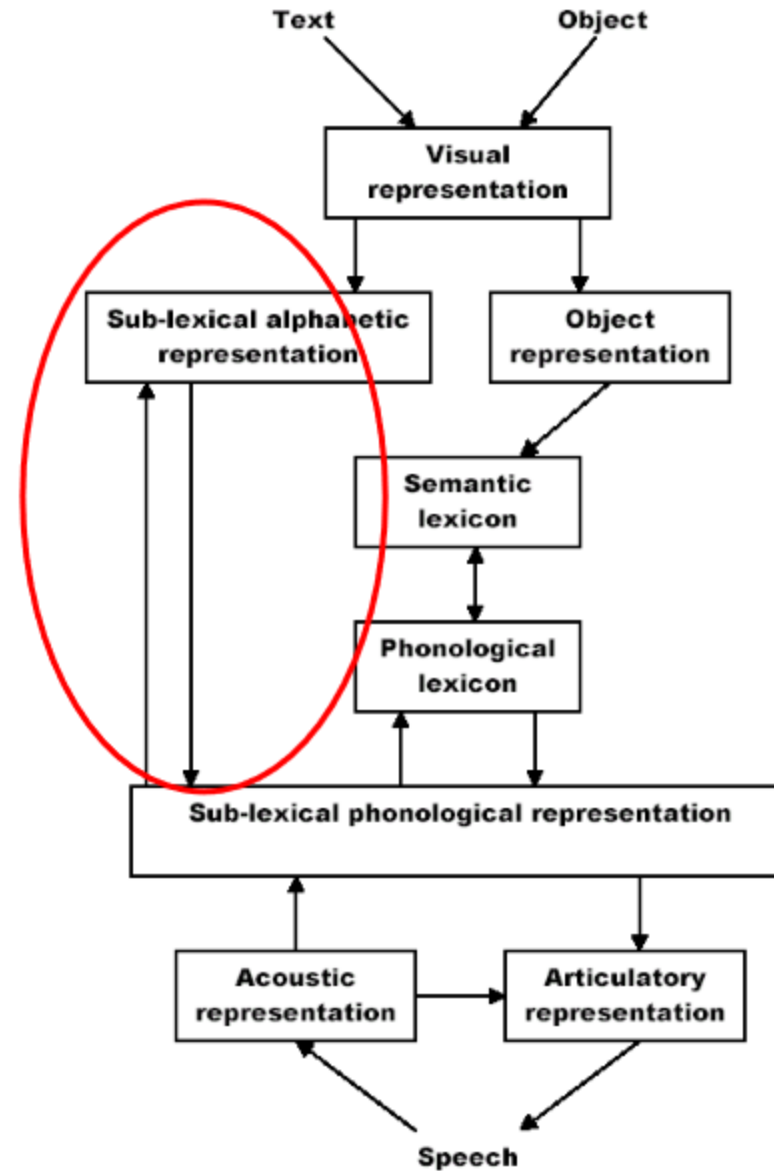


L'état initial

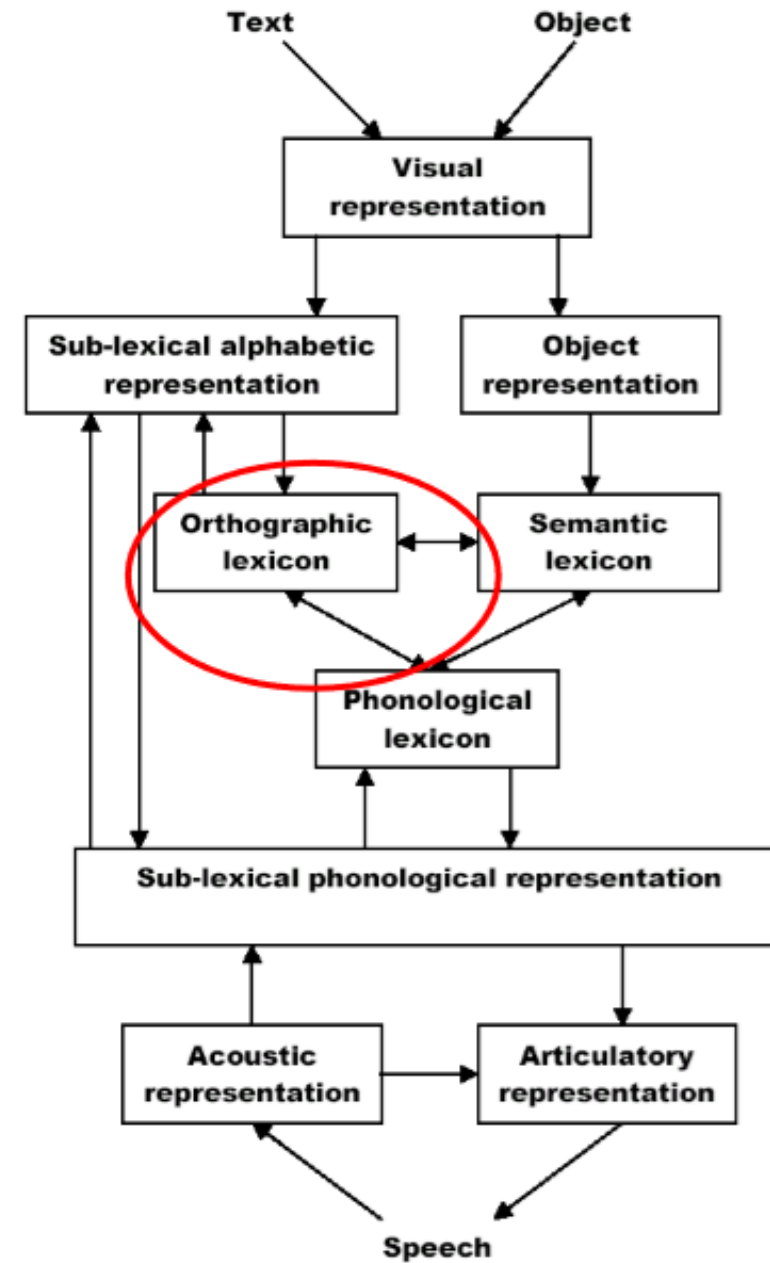


L'état final

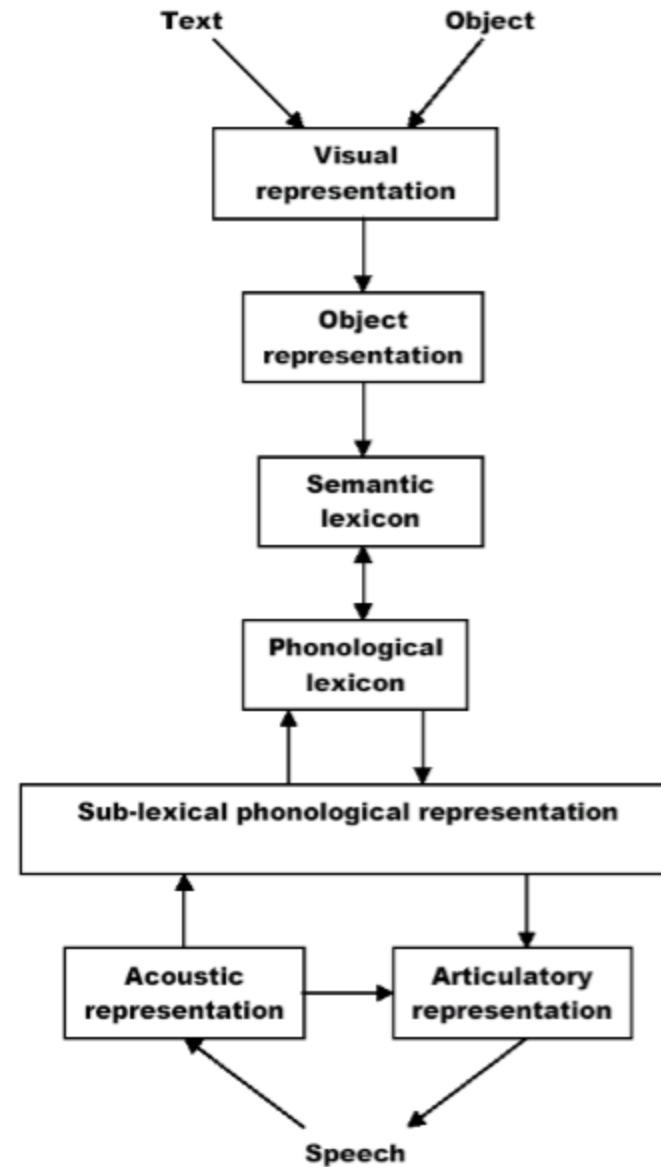
Apprentissage des correspondances graphèmes-phonèmes



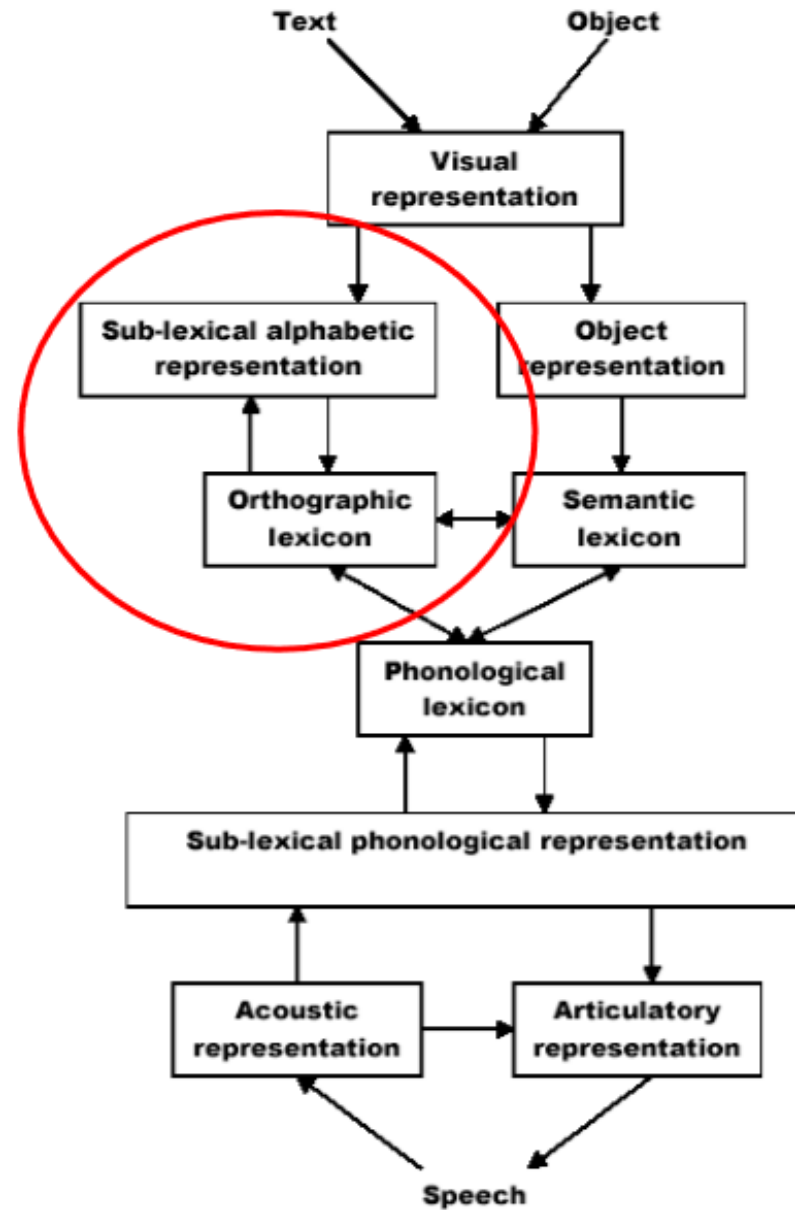
# Acquisition du lexique orthographique



Alternative:  
apprentissage de  
la lecture sans  
enseignement des  
correspondances  
graphèmes-  
phonèmes



Acquisition directe du  
lexique  
orthographique



# LES MÉTHODES D'ENSEIGNEMENT DE LA LECTURE

- Méthodes phoniques synthétiques → syllabiques
- Méthodes phoniques analytiques → mixte
- Méthodes analytiques non phoniques → mixte - globale
- Méthodes idéo-visuelles → globale

# POUR RÉSUMER

- Toutes ces méthodes permettent d'apprendre à lire
- Mais :
  - Avec la même facilité ?
  - Avec la même rapidité ?
  - A proportion d'enfants égale ?

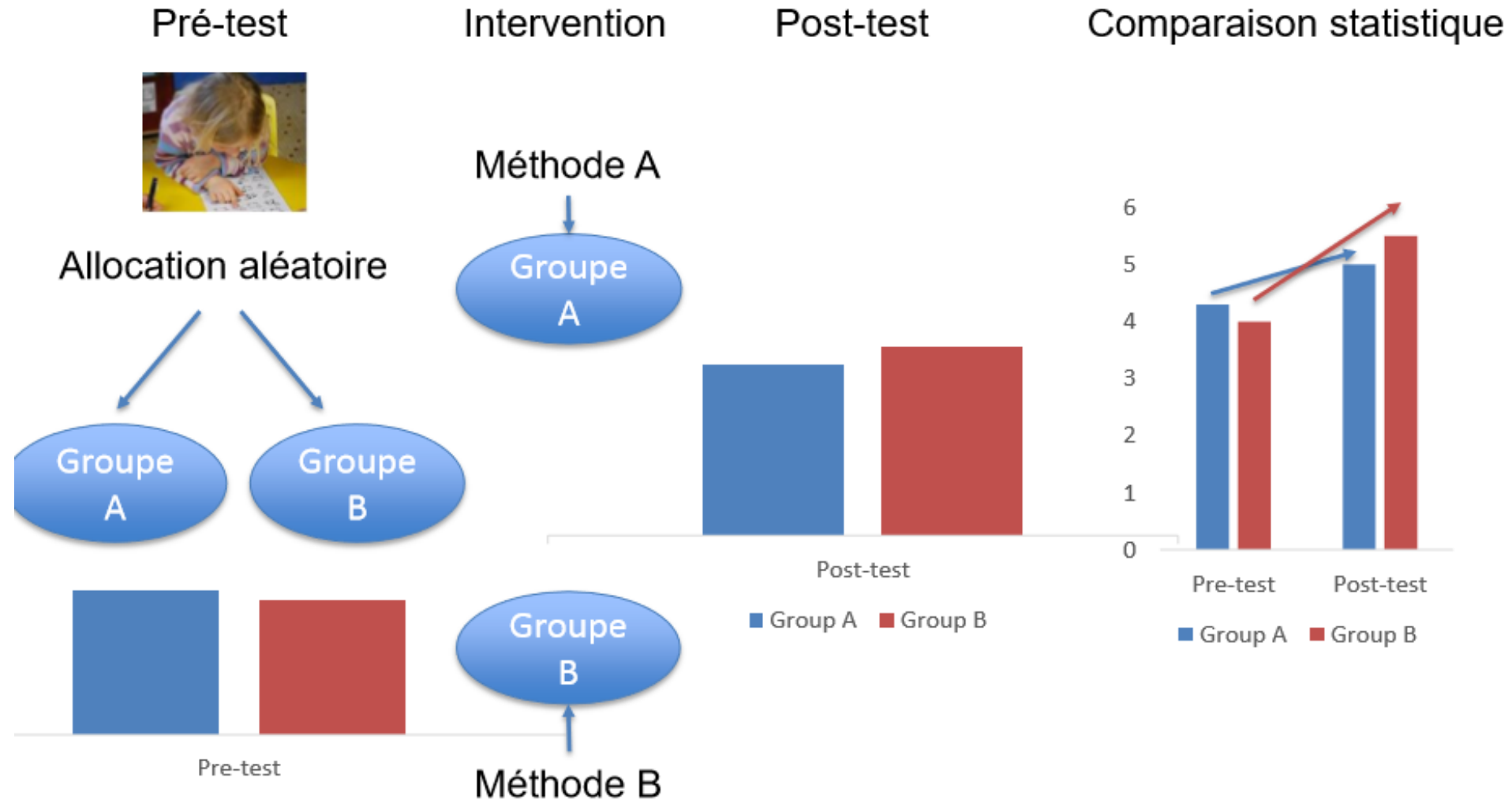
➔ **EFFICACITE ?**



# 4. COMMENT COMPARER L'EFFICACITÉ DES DIFFÉRENTES MÉTHODES ?

- Demander aux enseignants
- Demander aux élèves
- Observer les enseignants et mettre en lien avec les progrès des élèves
- Obstacles : subjectivité, biais cognitifs, facteurs confondus
- → besoin de méthodes objectives, expérimentales, contrôlant les facteurs confondus

# Méthodes expérimentales pour évaluer les pratiques éducatives



# 5. RÉSULTATS DES ÉVALUATIONS DES DIFFÉRENTES MÉTHODES DE LECTURE

- Pour que les enfants deviennent de bons lecteurs, on doit leur enseigner :
  - 1. Des capacités de consciences phonémique : manipuler les sons qui constituent la langue parlée.
  - 2. Des capacités « phoniques » : la compréhension du lien entre les lettres et les sons (CGP)
  - 3. La capacité à lire couramment avec précision, vitesse, expression
  - 4. à appliquer des stratégies spécifiques pour améliorer leur compréhension et leur plaisir de lire.

# ET...

- L'enseignement phonique est plus efficace que l'enseignement non phonique
- Les enfants « à risque » et défavorisés profitent le plus de l'enseignement systématique graphèmes-phonèmes

# 6. LES RÉSULTATS SONT-ILS IDENTIQUES EN FRANCE ?

- L'anglais → CGP les plus irréguliers : • Ex. G-P: break - head - heat - heart - earth
  - C'est la langue dans laquelle ces correspondances sont les plus difficiles à apprendre et les moins profitables au déchiffrage.
  - Si une approche globale peut marcher, c'est bien en anglais.
  - Pourtant même en anglais, l'enseignement du déchiffrage est plus efficace.
- 
- → A fortiori, dans toutes les autres langues alphabétiques plus régulières.

# PEUT-ON FAIRE CONFIANCE AUX ÉTUDES ANGLO-SAXONNES ?

- Les études françaises francophones comparant méthodes phoniques et autres, obtiennent les mêmes résultats que les études anglophones.

## ■ Faut-il apprendre des mots outils de manière globale ?

### **Pour:**

- Un certain nombre de mots très fréquents sont irréguliers, ne peuvent pas être déchiffrés tôt dans l'année.
- Les faire apprendre tels quels peut permettre d'introduire plus vite des phrases plus complexes qui ont du sens.

### **Contre:**

- Brise la systématique de l'enseignement des correspondances graphèmes-phonèmes.
- Accrédite l'idée que l'on peut deviner les mots à leur forme.
- Pourrait engendrer des confusions ou des mauvaises habitudes.

### **Ce que disent les études:**

- Deux études ont comparé avec et sans des mots-outils globaux (McArthur et al. 2015; Shapiro & Solity 2016).
- Pas de différence significative...

# CONCLUSION

- Les méthodes d'enseignement de la lecture à favoriser sont celles qui enseignent de manière systématique toutes les correspondances graphèmes-phonèmes
- Les méthodes qui n'enseignent pas systématiquement les CGP , voire qui proscrivent les CGP sont à éviter.



# 7. CONSEILS AUX ENSEIGNANTS

- **Cesser de se tracasser :**
  - À propos du supposé conflit entre déchiffrage et compréhension.
  - À l'idée que le déchiffrage est rébarbatif pour les élèves.
- **Utiliser une méthode phonique :**
  - Enseignant de manière systématique les CGP du français.
  - Selon une progression tenant compte de la fréquence des graphèmes en français.
- ➔ **Utiliser un manuel, à choisir selon ces critères (cf. Corinne PETERSEN)**
- **Dès le début du CP :**
  - Evaluer les pré-requis cognitifs de la lecture.
  - Développer les compétences nécessaires en fonction des besoins : connaissance des lettres, conscience phonologique, vocabulaire, compréhension orale...
- **Dès que possible (mi-CP) :**
  - Repérer les élèves en difficulté
  - Leur offrir un nouveau départ en lecture : plus systématique, plus intensif, plus explicite
- **Au-delà de l'identification des mots (et du CP)**
  - Développer la fluence de lecture : rapidité et précision.
  - Enseigner les stratégies de compréhension.
  - Développer le plaisir de lire.